

**UFCV**

animation territoriale

# Projet Pédagogique



Centre de loisirs Maternel & Primaire  
Mercredis et Petites Vacances



# I. Valeurs éducatives de l'Ufcv

## **Vers une société de l'engagement**

Au service d'un épanouissement individuel et d'une société solidaire : l'engagement est indispensable pour la société et les individus

Une ressource pour l'Ufcv

- Avoir des organisations qui facilitent l'engagement, sous ses nouvelles formes individuelles et collectives
- Accompagner et soutenir l'engagement qui doit être porteur de sens : pour soi, pour les autres, avec les autres et dans son époque

## **Vers une société éducative**

Reconnaître la personne capable de progresser

Accompagner la progression individuelle par vivre ensemble, transmettre, partager connaissances et expériences, découvrir...

- Complémentarité des instances éducatives : la place de l'éducation populaire

- Développer l'esprit critique et la libre pensée dès le plus jeune âge
- Permettre à chaque individu de se réaliser dans un environnement collectif et sortir de la relation maître-élève
- Considérer l'éducation comme un levier de lutte contre les inégalités

## **Vers une société solidaire**

Porter une attention particulière aux personnes fragilisées, aux besoins sociaux émergents et aux grandes causes sociétales

Reconnaître un rôle et une place à chacun au service d'un collectif pour faire société

Allier observation des besoins, analyse, théorie et actions concrètes

- Encourager les actions au service de l'intérêt général
- Favoriser les logiques d'entraide dans le quotidien des personnes
- Inciter la prise d'initiative solidaire / proposer d'autres modèles
- Soutenir les collectifs à l'échelle locale pour autonomie des acteurs et dynamiques partenariales
- Défendre l'accès de tous à tout

## **Vers une transition écologique**

Être au service de la planète

La replacer au cœur du fonctionnement de l'Ufcv

S'inscrire dans une démarche de transition écologique, universelle et positive

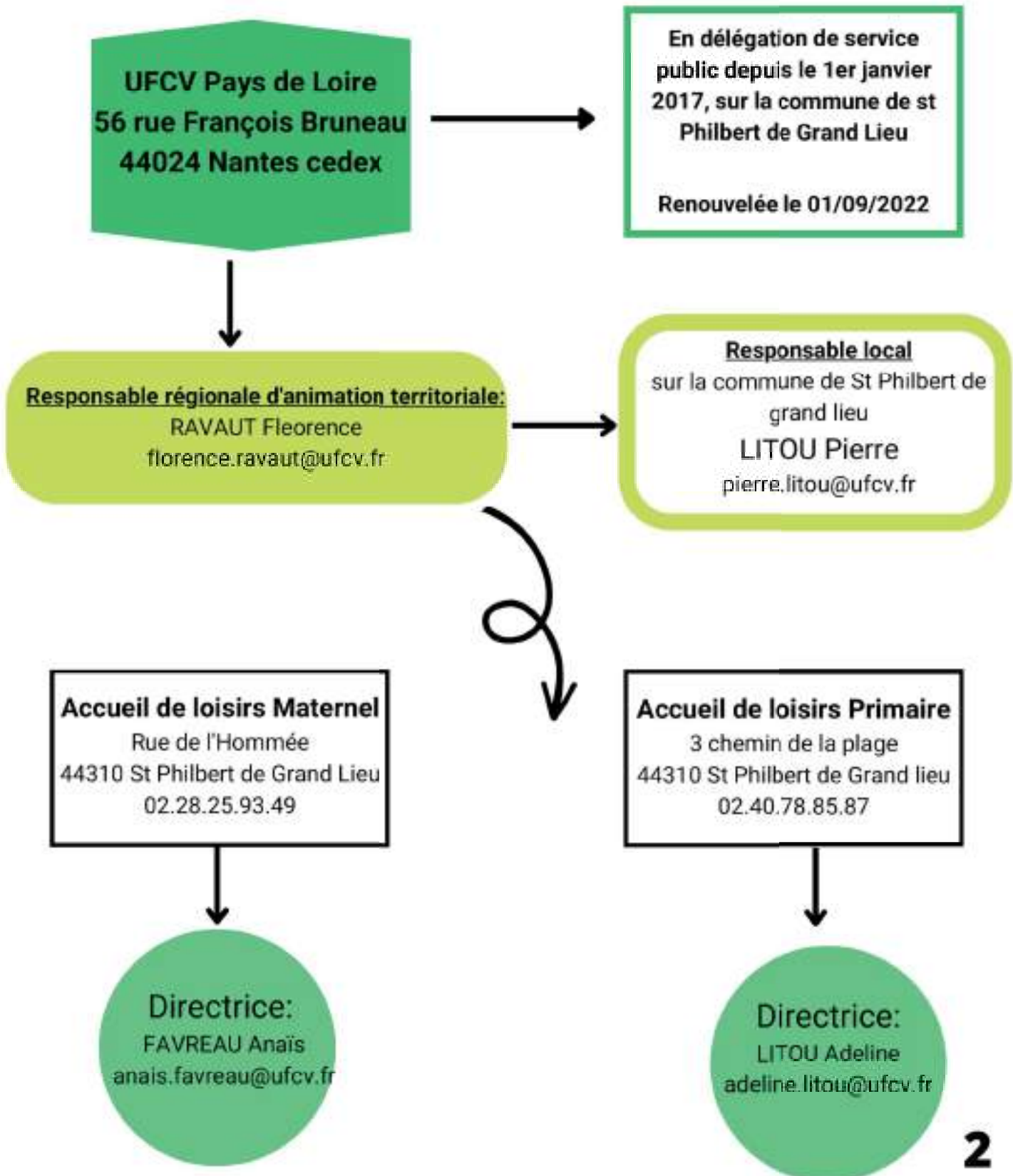
- Travailler sur un plan collectif et individuel
- Y travailler de manière positive, créative et collaborative
- Inciter chez chacun la prise de conscience de ses actes et de leurs conséquences

A decorative border surrounds the page, consisting of various colorful abstract shapes like teardrops, ovals, and semi-circles in shades of teal, orange, blue, green, light blue, purple, pink, and yellow.

# Sommaire

I. Valeurs éducatives de l'UFCV.....	p.1
II. Présentation générale.....	p.2
III. Quelques points de fonctionnement	
1. Fonctionnement général .....	p.3
2. Un accueil de qualité.....	p.4
3. La communication.....	p.5
IV. Orientations pédagogiques.....	p.6
1. Respecter les rythmes .....	p.7
2. Développer de l'autonomie.....	p.8
3. Être acteurs de ses loisirs .....	p.9
4. Écocitoyenneté et eco-responsabilité.....	p.10
5. Vivre ensemble et socialisation.....	p.11
6. Les grandes idées à retenir.....	p.12
V. Ce que l'on attend de toi.....	p.13
VI. Évaluation.....	p.14
<u>Annexe:</u>	
1. Ma journée au centre de loisirs.....	p.16

## II. Présentation générale



## III. Quelques points de fonctionnement

### **1. Fonctionnement général**

Nous avons un accueil de loisirs maternel pour les enfants de 3 à 6 ans et un accueil de loisirs primaire pour les enfants de 6 à 11 ans.

Le fonctionnement général de nos structures sur le mercredi ou les petites vacances sont proches:

Les accueils ouvrent leurs portes de 8h30 à 17h30. Des temps de péri-centre sont proposés entre 7h30 et 8h30 le matin et entre 17h30 et 18h30 le soir.

Durant les vacances scolaires, l'accueil de 7h30 à 8h30 se déroule sur l'accueil maternel Jacqueline Auriol.

Les inscriptions sont généralement possibles à la journée ou à la demi-journée avec ou sans repas. Il peut y avoir des exceptions les jours de sorties.

- De 8h30 à 11h30 ou de 8h30 à 13h30 pour la matinée
- De 11h30 à 17h30 ou de 13h30 à 17h30 pour l'après-midi
- Le soirs les départs sont possibles à partir de 16h30

Les inscriptions ou annulations se font directement par les familles via leur portail famille UFCV.

- Pour le mercredi les annulations/ inscriptions sont possible le mercredi d'avant jusqu'à 14h00.
- Pour les vacances les inscriptions/ modifications sont possibles jusqu'à une semaine avant le début de la période.

Un fonctionnement est déjà mis en place sur le centre et est régi par les grands temps de la journée... mais pour autant il n'est pas figé.

Chaque équipe, au sein de chaque tranche d'âge travaille sur son propre fonctionnement et l'adapte à son public.



## 2. Un accueil de qualité

La séparation de l'enfant avec ses parents n'est pas toujours facile à vivre. Loin de chercher à remplacer les parents, il s'agit de mettre en place un cadre de vie sécurisant d'un point de vue affectif. L'enfant comme le parent doit se sentir en confiance.

Le temps d'accueil, que ce soit le matin, le midi ou le soir, est alors un moment clé de la journée. C'est l'image que nous renvoyons à l'enfant et sa famille.

Ce temps est privilégié car nous pouvons prendre un temps individuel avec les familles qui arrivent progressivement. Il doit permettre à l'enfant de trouver sa place, à son rythme, dans son groupe. C'est aussi le moment de transmission d'informations, soit de nous vers la famille soit de la famille vers nous.

Une attention toute particulière sera prise afin d'accueillir "les nouveaux arrivants" sur les accueils de loisirs. Une visite du centre sera effectuée pour l'enfant et sa famille ainsi qu'une explication du fonctionnement.

Le matin un adulte est présent sur l'espace d'accueil de 7h30 à 9h30, le temps d'après manger de 13h30 à 14h00 et le soir de 17h00 à 18h30.

En dehors de ces heures, les portes des centres seront fermées à clés. Une sonnette est à chaque entrée de centre pour les familles qui arrivent ou partent en dehors de ces heures.



### 3. La communication

La communication est l'ensemble des interactions avec autrui, il s'agit donc de l'ensemble des moyens et techniques permettant la diffusion d'un message auprès d'un public donné.

L'importance d'une bonne communication est primordiale à tous les moments de la journée et entre tous les acteurs présents. Celle-ci va passer tant dans la relation instaurée avec les enfants, qu'avec les parents ou encore au sein de l'équipe d'animation qu'avec les partenaires extérieurs.

Un point sur l'importance d'un accueil de qualité a déjà été fait précédemment. C'est en effet le moment le plus important pour établir une bonne communication avec les parents. Celle-ci peut être oral ou par voie d'affichage afin que les familles puissent avoir un regard sur ce qui peut se vivre sur l'accueil de loisirs. Chaque groupe d'âge mettra en place un outil pour que les familles aient un retour sur la journée vécue. La posture de l'animateur devient alors primordiale et sera donc abordée et travaillée lors des temps de préparation.

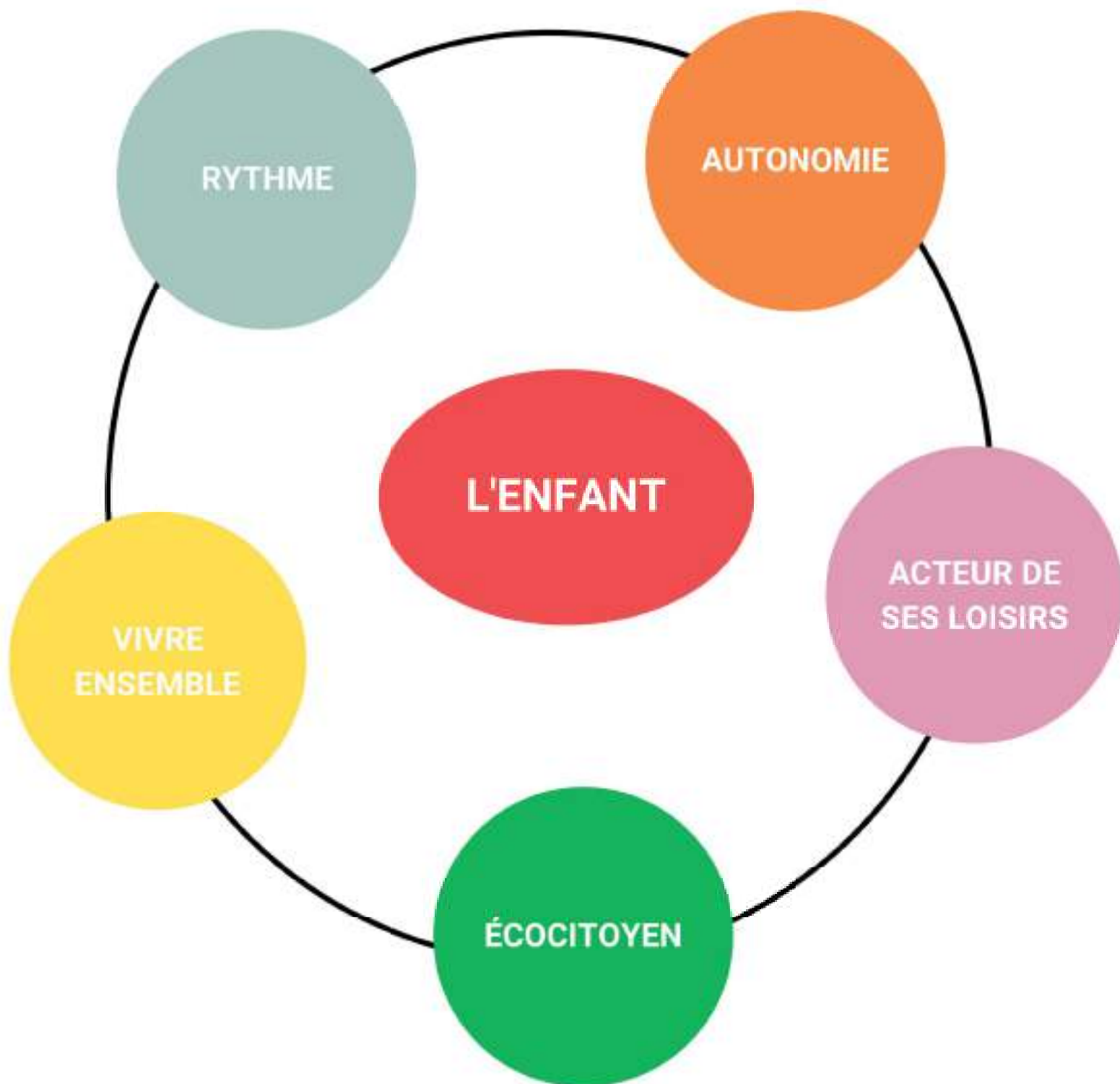
Une communication bienveillante est aussi importante toute au long de la journée. Tant au sein de l'équipe d'animation, qu'entre les enfants eux-mêmes et qu'entre l'équipe d'animation et les enfants. Les fonctionnements mis en œuvre au sein des accueils ainsi que les règles de vie des différents groupes doivent permettre cette communication. D'autre part des temps comme les « réunions d'enfants » sont des moments qui paraissent essentiels dans la journée. Ils vont permettre de recueillir la parole de l'enfant et que chacun puisse avoir la possibilité de s'exprimer et de se sentir écouté. Au sein de chaque groupe, des outils devront être mis en place afin de pouvoir recueillir cette parole.

Par ailleurs, avec les familles nous communiquons aussi par mail, par les réseaux sociaux, par voie d'affichage et lors des permanences d'inscriptions.



## IV. Orientations pédagogique

L'enfant au cœur de nos préoccupations pédagogiques





## 1. RESPECTER LES RHYTHMES DE L'ENFANT

En organisant la journée en fonction des tranches d'âges

- Répondre au différents besoin selon l'âge.
- Adapter les temps de la journée à chaque groupe d'âge.

En respectant individuellement les besoins de l'enfant

- Garantir le respect des rythmes de chaque enfant dans le groupe.
- Permettre l'expression de l'individualité dans le collectif.
- Accueil des enfants en difficulté ou situation de handicap.

En proposant des activités adaptées à chacun

- Permettre à l'enfant de s'épanouir à son rythme.
- Diversifier les propositions afin que chaque enfants y trouve son intérêt.

### LES OUTILS

- Les affichages: photo, frise temporaire, heures des différents moments de la journée...
- Aménagement d'un espace refuge ou défouloir permettant à l'enfant de s'y réfugier en cas de besoin.
- Mise en place de cartes symboles pour pouvoir exprimer ses émotions à tout moment.
- Mise en place d'un cahier par tranche d'âges avec des propositions d'activités adaptées à l'âge et au moment de la journée.
- Animateurs: ils sont garant du bon déroulement de la journée et des différents temps.
- Handisup en accompagnement pour nous aider à l'inclusion des enfants en situation de handicap.

## 2. DÉVELOPPER L'ACQUISITION DE L'AUTONOMIE

En rendant les enfants maîtres de leurs actions et activités

- Permettre de choisir son activité et l'organiser avec l'animateur.
- Savoir adopter sa position d'animateur pour permettre à l'enfant de faire seul tout en étant vigilant.
- Développer la créativité, l'échange et l'entraide.

En accompagnant sur les temps forts de la journée (repas, goûters, vie quotidienne)

- Rendre les temps de repas agréables.
- Permettre à l'enfant de pouvoir faire seul.
- Fixer des règles de vie pour pouvoir faire seul en toute sécurité.

En régularisant et en organisant les temps libres

- Développer le sens des responsabilités des enfants.
- Respecter les règles de vie instaurées pour chaque espace.
- Rendre facile l'accès du matériel pour les activités.

### LES OUTILS

- Mettre des règles de vie dans tous les lieux occupés par les enfants.
- Mettre en place des plannings de fonctionnement avec les enfants.
- Aménager les espaces de manière à ce que l'enfant puisse évoluer seul (travail tant sur l'aménagement que la signalétique).
- Tableau des responsabilités.
- Système d'inscription sur les espaces qui le nécessitent.

### 3. ACTEURS DE SES LOISIRS

En laissant aux enfants le choix de l'activité

- Temps de discussion pour connaître leurs envies.
- Laisser et respecter le choix de ne rien faire.

En proposant des activités diverses et variées

- Utiliser les différentes entrées dans l'activité pour donner l'envie.
- Faire découvrir différents univers.

En leur permettant de trouver une place dans le groupe

- Veiller à la sécurité affective pour que l'enfant se sente en confiance.
- Être à l'écoute permanente de son public.

### LES OUTILS

- Travailler sur l'aménagement de différents espaces .
- Mettre en place des outils visuels permettant de voir ce qu'il est possible de faire dans la journée.
- Un endroit de regroupement adapté à la discussion et à l'écoute.
- Utiliser l'espace de manière à mettre en place différents pôles d'activités.
- Mettre en place les malles à thème (coiffure, docteur, nature...), malle à autonomie (ciseaux, carton, crayons...), malle sensorielle (lentille, sable, riz, semoule...).
- Mettre en place des outils permettant aux enfants de s'exprimer sur ce qu'ils ont envie de faire.

## 4. ECOCITOYENTÉ ET ÉCO-RESPONSABILITÉ

Amener les enfants à devenir des adultes responsables de leur environnement

- Pour participer activement à la préservation de leur environnement.

Transmettre à leur entourage des savoirs et pratiques éco-responsables

- Pour en faire des passeurs de messages et que les effets perdurent.

Donner aux enfants les moyens de devenir des acteurs du développement durable

- Parce qu'ils ont besoin d'avoir des notions et outils pour faciliter la mise en œuvre des connaissances acquises.



### LES OUTILS

- Ramassage des déchets , mise en place de poubelles de tri, compost.
- Quiz sur les déchets, visuel sur la dégradation des déchets .
- Observation de la nature.
- Visites de jardins partagés.
- Visites de fermes.
- Visionnage de documentaires.
- Sensibilisation au gaspillage/ gouters "zéro" déchets / utilisation de matériaux recyclés sur les activités/ mise en place de carnets de dessins.
- Utiliser un jeu de société sur les déchets en support et/ ou en créer un.
- Participer aux actions organisées par la commune.

## 5. VIVRE ENSEMBLE ET SOCIALISATION

En apprenant le respect  
des autres et du matériel

- Respecter les autres, c'est se respecter soi-même.
- Respecter le matériel à disposition pour que tout le monde puisse l'utiliser.

En mettant en avant la  
notion de partage

- Mettre en place un animateur médiateur.
- Créer une relation de confiance.

En acceptant la différence

- Permettre la compréhension et l'acceptation de la différence.
- Mettre en avant l'entraide.

### LES OUTILS

- Mettre en place des règles de vie que l'on fait avec les enfants.
- Instaurer un espace où l'enfant peut s'isoler.
- Faire des bilans de journées avec les enfants et prévoir un outil support visuel.
- Instaurer des temps de discussion; pour échanger avec l'enfant.
- Jeux CPS (compétences psychosocial).
- Travailler sur l'aménagement en ayant une vraie réflexion (pourquoi je mets cet espace en place ? Qu'apporte-t-il à l'enfant ?...).

## 6. Les grandes idées à retenir:



Les rythmes sont propres à chaque individu et peuvent être modifiés par des facteurs extérieurs, notamment sociaux, environnementaux, liés à l'âge...

Au sein d'une même tranche d'âges, il n'est pas étonnant que les enfants aient des rythmes différents.

L'enfant est contraint à des rythmes toute l'année, hors ces rythmes ne sont pas forcément les siens. Il s'agit donc pour nous, au sein de nos accueils de loisirs de rendre ce moment agréable et de lui offrir un moment de loisirs et de liberté.

Liberté de décider et de choisir un rythme qui soit au plus proche du sien.

L'autonomie permet à un enfant de pouvoir se débrouiller au quotidien, de devenir de plus en plus indépendant.

Le besoin d'autonomie évolue pendant toute l'enfance et l'adolescence. Devenir autonome, c'est acquérir une forme de contrôle sur soi-même et sur sa vie.

L'autonomie touche aux habiletés physiques, à la pensée, à l'acquisition de connaissance, à l'interaction avec les autres, à la gestion des émotions et à la distinction entre le bien et le mal.

Contrairement aux idées reçues, l'activité n'a pas pour unique but d'occuper les enfants. Elle doit aussi et surtout être source d'enrichissement, de découverte et permettre à l'enfant d'avoir une action sur ce qui l'entoure.

Dans notre fonctionnement l'enfant est aussi source de propositions et coconstruit donc le planning d'activités avec les équipes d'animation.

Par ailleurs, tout au long de la journée l'enfant peut faire le choix de ce qu'il veut faire ou ne pas faire.

L'équipe met en œuvre un projet écologiquement responsable et montre l'exemple quant au bon usage des ressources et la gestion des consommations.

L'équipe aborde l'environnement naturel comme un espace de jeux, d'éveil, et d'apprentissages privilégiés.

Nous sensibilisons l'enfant aux enjeux majeurs de la société au travers les gestes du quotidien et les activités que nous proposons.

La vie en groupe au sein de la collectivité n'implique pas que l'individu soit perdu dans la "masse". L'enfant va apprendre à évoluer dans un groupe, à trouver sa place tout en laissant de la place aux autres. Il apprendra à exprimer ses envies, ses besoins.

Il faut pour nous réussir à conjuguer entre le collectif et l'individuel.

Les règles de vie mises en place au sein de chacun des groupes doivent permettre de passer des journées agréables tout en ayant des repères sur les attitudes à avoir.

## V. Ce que l'on attend de toi



**La posture de l'animateur est un point sur lequel nous serons exigeants.**

### **Nos attentes :**

- J'arrive à l'heure
- Je dois participer au réunion de préparation
- Mon téléphone reste au vestiaire (sauf urgence et musique)
- Pas de vulgarités
- Je suis là où il y a des enfants
- Le bien-être des enfants passe avant le mien
- Si je ne suis pas d'accueil, je reste avec mon groupe
- Pas de punition humiliante, dégradante
- Pas de jugement
- Je suis dans la bienveillance tant avec les enfants qu'avec les adultes
- Je range au bon endroit ce que je sors
- Je ne force pas les enfants (à manger, à jouer...)

L'animateur a pour mission la gestion de la vie quotidienne des enfants.

Il a ainsi sous sa responsabilité un groupe de mineurs dont l'effectif dépend de la tranche d'âges accueillie et des activités proposées.

Il est chargé de :

- assurer la sécurité physique et morale des mineurs qui lui sont confiés ;
- participer au projet pédagogique en cohérence avec le projet éducatif de l'organisateur dans le respect du cadre réglementaire des accueils collectifs de mineurs ;
- encadrer leur vie quotidienne et les activités ;
- construire une relation individuelle et/ou collective de qualité avec les enfants et les adolescents ;
- accompagner les enfants et les adolescents dans la réalisation de leurs projets ;
- participer à l'accueil, à la communication et au développement des relations entre les jeunes, les familles et les autres membres de l'équipe d'encadrement.

Il propose et organise les activités adaptées aux capacités et aux besoins des enfants en tenant compte de leurs envies.

Il est également présent au moment des repas.

Partie prenante du projet pédagogique, il doit avoir un comportement exemplaire à la fois dans ses propos, dans sa tenue et dans son attitude.

## VI. Evaluations

Afin de savoir si nous avons su garder notre ligne de conduite, si nous avons répondu à nos objectifs, nous devons savoir évaluer notre travail. Pour cela, différents outils :

-Le bilan de la journée : temps d'échange lors du goûter (ou juste après) qui nous permet de savoir comment les enfants ont vécu leur journée, ce qu'ils ont aimé ou pas, leur humeur au fil de la journée... Il est judicieux de penser à un outil de bilan par exemple : support avec étiquettes et émoticônes, les crayons (vert, orange & rouge)...

-Le nombre d'enfants participant aux activités et aux ateliers et leur implication durant celles-ci.

-La vie de groupe au sein de chaque tranche d'âge : Les règles de vie mises en place au sein de chaque tranche d'âges doivent permettre de régir la vie collective. Le bilan de la journée des adultes permet d'avoir une idée de cette vie collective, de comment cela s'est passé, du nombre de fois où il a fallu répéter les règles dans la journée.

-Les retours des familles positifs ou négatifs. Le temps d'échanges avec les familles sur l'accueil notamment est aussi primordial. C'est souvent un temps de retour.

-Le nombre d'inscription et de rajout d'inscription « mon enfant aime bien venir, il voudrait faire une journée supplémentaire... »

-Les temps de rangement nous permettront de savoir rapidement si les outils mis en place pour favoriser l'autonomie, c'est-à-dire l'aménagement du centre et la mise à disposition du matériel sont efficaces ou non, nous saurons vite ce qui doit être amélioré.

-Un point régulier sur l'avancement des projets en cours, les objectifs sont-ils respectés et les finalités sont-elles atteintes ?

Ces outils vont donc nous permettre d'avoir un retour objectif sur notre travail, de savoir si l'accueil de loisirs est bien un lieu de socialisation, un lieu de détente et de découverte tout en étant ludique.







# ANNEXE

# Ma journée en accueil de loisirs

## **7h30/9h : Accueil des enfants et des familles.**

L'accueil individualisé de l'enfant permet de le mettre en confiance. S'il ne connaît pas les locaux, une visite lui sera proposée ainsi qu'à sa famille pour leur permette d'avoir une représentation des lieux.

## **9h/9h45 : Temps libres**

Le temps libre du matin est un temps de mise en route, où l'enfant cherche à savoir qui sera là aujourd'hui ce que l'on va faire. C'est les premiers échanges avec le groupe. Généralement ce temps impulsera la dynamique de groupe pour la journée.

## **9h45 /10h : Collation**

Le goûter du matin, en plus de remplir les petits creux des enfants, permet un moment d'échange important : il facilite la connaissance du groupe, on peut y présenter les activités de la journée, discuter au sujet de ce qu'ils ont envie de faire ou pas, ... C'est un temps intéressant pour la mise en place d'outil tel que « l'humeur du jour », « mes envies aujourd'hui » afin d'instaurer des moments d'échanges, d'écoute.

**10h/12h15 :** Activités proposées par l'animateur/ envies et propositions des enfants et rangement.

## **12h15 / 13h30 : Départ cantine et repas**

Il s'agit d'un temps convivial durant lequel l'échange avec les enfants est particulier. Il permet également de favoriser l'autonomie : chaque enfant participe à la mise en place et au débarrassage de la table, l'utilisation d'outils peut être intéressant pour rendre ces actes de la vie quotidienne plus ludique. Cela permet de faciliter le calme dans la cantine, d'éviter que trop d'enfants se lèvent en même temps, les bousculades, de casser la vaisselle, ...

L'animateur doit inciter les enfants à goûter à chaque plat, à chaque repas. On ne force pas les enfants à manger et on porte une attention à ce que mange l'enfant, son comportement face à la nourriture, s'il a bien mangé ou pas du tout, si c'est occasionnel ou fréquent. Dans certains cas, il peut être intéressant d'en discuter avec la famille.

## **13h45/14h30 : Temps calme /sieste.**

Le temps calme est un temps où l'on est calme, détendu... Il est là aussi intéressant de préparer ce temps en amont, autant entre animateurs (quels outils mettre en place, quelles activités propose-t-on, préparation de l'espace avant le départ à la cantine...) qu'avec les enfants en leur expliquant l'intérêt de ce temps : c'est un temps où l'on permet à son corps et à son esprit de se ressourcer, de digérer, de se remettre en forme pour la suite de la journée, c'est un temps utile pour bien grandir, c'est un moment propice à la contemplation, la rêverie, mais également à la découverte de nouvelles musiques, histoires ou activités comme la relaxation, le yoga...

Sur le centre mater :

-Pour les plus petits c'est un temps de sieste qui leur est nécessaire pour tenir la journée. La salle de sieste est installée en fin de matinée afin que dès le repas fini les enfants puissent s'installer sur leur lit.

-Pour les grandes sections c'est un temps de repos où ils s'allongent sur un tapis. L'aménagement de la salle est fait avant le départ pour le repas afin de faciliter l'entrée au calme dans ce moment de la journée.

Sur le centre primaire :

-Pour les groupes de CP et CE, les enfants s'installent sur les tapis disposés dans leurs salles respectives avant le départ au repas. Ils se posent avec des livres pendant 15 à 20 minutes.

Ensuite des activités calmes sont proposées aux enfants (ex : coloriages, dessins, bracelets brésiliens, poterie, jeux de sociétés...)

-Pour les CM, ils ont accès à différents espaces de leur salle pour des activités et/ou jeux calmes.

**14h45/16h** : Activités sur le même principe que le matin/ grand jeu collectif rassemblant les différentes tranches d'âges....

### **16h/16h30 : Goûter discussion/bilan de la journée**

Les ressentis de la journée sont recueillis par différents outils en fonction des tranches d'âges (discussions informelles, bâton de parole, émoticônes ...)

### **16h30/17h30 : Temps libres**

Il s'agit de temps où l'animateur n'encadre pas d'activité, mais il est présent pour jouer avec les enfants. Ce temps permet aux enfants de laisser libre cours à leur imagination, c'est dans ses moments qu'ils se déguisent, s'inventent des jeux, lisent, finissent les activités commencées dans la journée ... L'enfant est d'autant plus acteur durant ses temps libres.

### **17h30/18h30 : Accueil**

Tout au long de sa journée, l'enfant évoluera dans un groupe, et le groupe agira sur l'enfant. Les outils mis en place par les animateurs tout au long de la journée contribueront au développement de l'enfant acteur, car il sera guidé de manière ludique mais sûre, on le laissera faire mais pas faire n'importe quoi, n'importe quand, il apprendra ainsi la vie de groupe ou chacun construit avec l'autre ce qu'il vit.

