



PROJET PEDAGOGIQUE 2024-2025

Extrascolaire
Vacances

Périscolaire
Mercredis

06.22.90.39.44 - 04.73.87.81.95



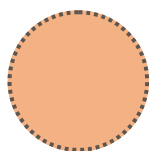
centre-animation.moissat@ufcv.fr



Route de Billom 63190 MOISSAT

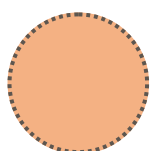


SOMMAIRE



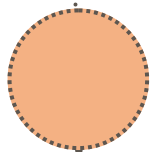
PRESENTATION DE L'ACCUEIL

L'accueil de Loisirs de Moissat	1
Les organisateurs	1
Diagnostic du territoire	1
Projet Educatif de la CCEDA	1
Les locaux	2
Capacité d'accueil	2
Inscription	2
Accueil des enfants en situation de handicap	3
Horaires d'accueil	3
Les tarifs	3



L'EQUIPE DE L'ACCUEIL

L'équipe d'animation	4
Rôles et responsabilité	5



INTENTIONS EDUCATIVES

Intentions éducatives	5
Objectifs et moyens mis en place	6
Journée type	8
Repas et goûters	9
Organisation sanitaire	9
La communication	10
Temps calme	10
Besoins des enfants	11
Les activités	12
Règles de vie des adultes	12
Les évaluations	13

I. Présentation de la structure

L'accueil de loisirs de Moissat

Les enfants sont accueillis : **Route de Billom - 63190 MOISSAT.**

L'accueil de loisirs propose un service d'accueil pour les enfants résidant sur la commune mais également pour les enfants des communes voisines. Le centre est ouvert les mercredis et les vacances scolaires (excepté à Noël et les 3 premières semaines d'août).

Nous accueillons les enfants de 3 à 11 ans répartis en 2 groupes : 3-6 ans et 6-11 ans.

Les organisateurs

La Communauté de Communes entre Dore et Allier prend en gestion les accueils de loisirs sans hébergement pour les 3 à 14 ans pendant les vacances scolaires et les mercredis.

Elle a fait le choix de déléguer la gestion de l'animation de l'accueil à l'association de l'UFCV.

Diagnostic du territoire

La CCEDA regroupe les communes de Moissat, Joze, Culhat, Bort l'Étang, Ravel, Saint Jean d'Heurs, Peschadoires, Orléat, Vinzelles, Lezoux, Lempty, Seychalles, Crevant-Laveine et Bulhon. Soit au total 14 communes réparties sur 229 km² avec 19 200 habitants et une courbe démographique croissant depuis une dizaine d'années. Chaque commune dispose d'un patrimoine naturel propre qui alimente le territoire en richesses culturelles variées et diverses : forêt, dunes, chemins de randonnées, bords de rivière, étang, structure sportive.

Projet Educatif de la CCEDA

Les orientations éducatifs politiques de la CCEDA se définissent autour de quatre grands axes :

complémentarité avec les temps scolaire et extrascolaire de l'enfant pour enrichir ses apprentissages

offre d'activités éducatives de qualité respectant l'intérêt de l'enfant : organisation, pédagogique adaptée

accueil de qualité aux enfants en situation de handicap dans la continuité de l'école inclusive

mise en valeur de la richesse du territoire

Les locaux

L'accueil de loisirs de Moissat est situé route de Billom, dans les locaux de l'école.

Nous disposons de :

- 1 salle d'activités pour les -6 ans
- 1 préau couvert pour les +6 ans
- 1 salle de sieste
- 1 salle de restauration
- De sanitaires

Pendant les vacances de juillet, nous disposons de 2 salles de classe aménagées pour accueillir les enfants dans de meilleures conditions.

Concernant l'extérieur, nous bénéficions :

- D'une petite cour goudronnée avec un espace bac à sable, un toboggan pour les petits et un panier de basket pour les grands ;
- D'un terrain de football et d'un city disponibles lorsque le club de l'AS Moissat ne les utilise pas
- D'une médiathèque
- D'une salle des fêtes

Capacité d'accueil

L'accueil de Loisirs est ouvert aux enfants résidents de les communes de la CCEDA et aux autres des communes extérieures.

Mercredis : 38 enfants (15 enfants de moins de 6 ans et 23 enfants de plus de 6 ans)

Vacances : 52 enfants (16 enfants de moins de 6 ans et 36 enfants de plus de 6 ans)

Inscription

Un dossier d'inscription doit être obligatoirement rempli par la famille en début d'année scolaire ou lors d'une nouvelle inscription.

Les parents peuvent réserver à la journée, à la demi-journée avec ou sans repas.

L'inscription se fait sur le portail famille. Il est possible en cas d'urgence de s'inscrire par téléphone auprès de la directrice dans la limite des places disponibles.

Accueil des enfants en situation de handicap

Chaque enfant doit pouvoir trouver sa place au sein de la structure, quelque soit son handicap.

L'accueil se préparera en amont avec la famille pour permettre un accueil de qualité, d'identifier les besoins spécifiques de l'enfant ainsi que les possibilités envisagées. Tout au long de l'accueil, l'importance sera mise sur l'échange avec les parents afin d'anticiper toutes difficultés face aux activités ou sorties proposées par l'équipe.

Horaires d'accueil

7h15 à 9h	Arrivée des enfants inscrits à la journée ou à la demi-journée
12h à 12h30	Arrivée des enfants inscrits l'après-midi avec repas Départ des enfants inscrits à la matinée
13h30 à 14h	Arrivée des enfants inscrits l'après-midi Départ des enfants inscrits le matin avec repas
17h à 18h30	Départ échelonné des enfants

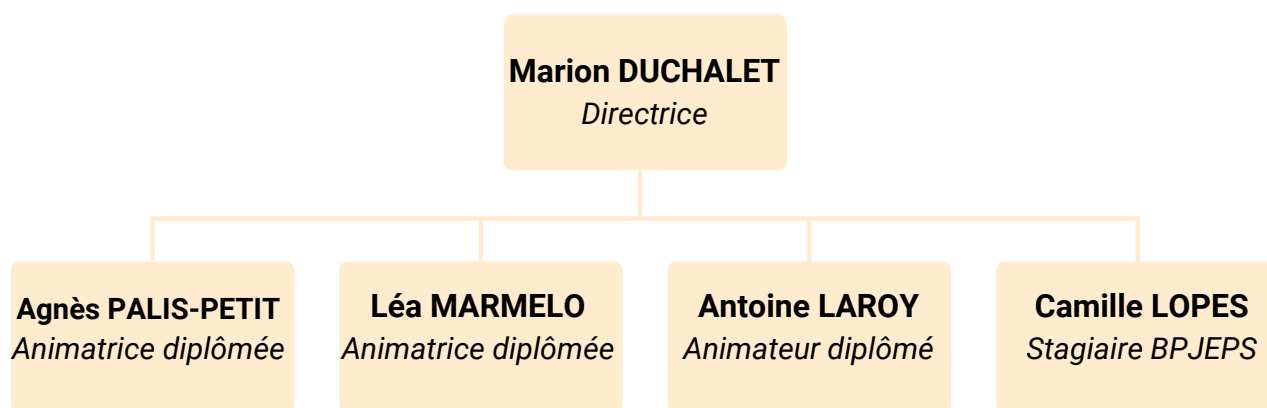
Les tarifs

Les tarifs sont calculés en fonction :

- du quotient familial
- de la localisation des familles
 - celles habitants de la CCEDA
 - celles ayant leurs enfants scolarisés sur la CCEDA
 - les familles extérieures à la CCEDA
- de la modalité d'accueil
- ajournée
- demi-journée avec ou sans repas
- forfait 5 jours

II. L'équipe de l'accueil de loisirs

L'équipe d'animation



A ce jour, l'équipe comptabilise : 1 directrice diplômée BPJEPS, 1 animatrice diplômée BPJEPS, 2 animateurs diplômés BAFA et 1 stagiaire BPJEPS. 2-3 stagiaires BAFA complètent l'équipe lors des vacances scolaires.

Toutes les animateurs diplômés sont titulaires du PSC1.

Une réunion est programmée chaque mardi matin durant les semaines périscolaires.

Ces temps de réunions permettent de préparer les différentes étapes d'une bonne organisation : échanger sur le projet pédagogique, préparer les thèmes et activités, le planning. L'équipe d'animation en profite également pour évaluer les objectifs et les moyens mis en place durant les mercredis et les vacances. Ces réunions sont aussi l'occasion de faire un point sur les enfants.

L'assistante sanitaire est Léa MARMELO, animatrice référente désignée par la directrice. Elle a pour mission : de décider s'il convient d'appeler les parents et/ou alerter les secours, d'informer ses collègues des nouveaux PAI, de tenir à jour les trousse de secours.

Après s'être désinfecté les mains, elle soigne l'enfant et note, sur un cahier d'infirmerie : la date et l'heure, le nom de l'enfant, l'incident, et les soins donnés et son nom.

Néanmoins, chaque animateur est responsable des soins des enfants.

Rôles et responsabilités

La directrice :

Elle a pour mission d'assurer le bon fonctionnement de la structure qui lui est confiée, dans le souci de l'éveil et du bien-être de chaque enfant tout en répondant aux demandes de gardes des familles.

Elle travaille étroitement avec les partenaires directs.

Elle est le principal interlocuteur, flexible, elle prend les décisions.

Elle dirige l'équipe d'animation, elle gère les questions d'organisation, d'activités, de planning.

Elle est garante du respect du projet pédagogique, de la législation. Elle forme les animateurs stagiaires par des grilles d'évaluation et des comptes rendus

L'animateur :

Sous l'autorité de la direction de l'accueil de loisirs, chaque animateur prend en charge les enfants, organise le planning des activités et l'organisation du quotidien, en tenant compte du présent projet pédagogique élaboré par l'ensemble de l'équipe.

Chaque animateur participe, au sein de l'équipe, à l'écriture, la mise en œuvre de ce projet pédagogique son évaluation. Fidèle aux valeurs de l'association il accueille, associe et accompagne les enfants et leurs parents.

III. Intentions éducatives de la directrice et de son équipe d'animation

Intentions éducatives

En prenant appui sur les projets des organisateurs, la directrice et l'équipe d'animation ont listé 2 grandes valeurs essentielles à prendre en compte dans leur projet :

La RESPONSABILISATION et l'ACTIVITE PHYSIQUE.

La responsabilisation a pour but d'accompagner l'enfant vers son rôle de citoyen, de lui apprendre qu'il aura des droits, des devoirs ainsi que des obligations. Cette première valeur est en lien avec le projet pédagogique du périscolaire.

L'activité physique est essentielle pour la santé, c'est pour cela que nous devons initier l'enfant à bouger, à évaluer ses capacités et à acquérir le sens de l'effort. C'est un moyen d'éviter la sédentarité de plus en plus présente chez les enfants.

Objectifs et moyens mis en place
LA RESPONSABILISATION

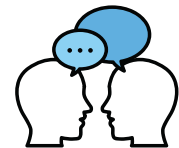
Objectif général

Objectif opérationnel
Moyens mis en place

Favoriser l'autonomie

Permettre aux enfants d'être acteurs de leurs journées
Enfants qui choisissent jeux et activités du jour
Enfants qui deviennent animateurs pendant une journée (organisation et animation)

Prendre en compte les idées et intérêts des enfants
Mettre en place des temps d'échange
Questionnaire de satisfaction à chaque fin de période



Favoriser des relations fondées sur le respect

Établir des règles de vie communes avec une approche ludique
Créer une affiche créée et dessinée par les enfants, réutilisable pour chaque période de vacances/mercredi

Mettre en place des responsables (jeux, livres, toilettes..)
Sur un temps donné à la journée, mettre des responsables avec attribution d'un collier

Privilégier la solidarité

Instaurer des activités où les grands peuvent accompagner les petits
Proposer des activités et jeux de coopération en mélangeant petits et grands
Décoration de la salle faite par tous les enfants

Mettre en place des rencontres intergénérationnelles avec des maisons de retraite
Temps d'échange avec un groupe +6 ans et les résidents d'une maison de retraite lors de quelques mercredis

Proposer aux enfants de réaliser des actes civiques
Désherbage / Nettoyage des chemins de Moissat



Objectifs et moyens mis en place L'ACTIVITE PHYSIQUE

Objectif général

Objectif opérationnel
Moyens mis en place

Favoriser l'initiation, la découverte et l'apprentissage de nouveaux sports individuels et collectifs



Faire découvrir un nouveau sport individuel ou collectif
Mettre en place une animation d'un nouveau sport lors de chaque période de vacances et mercredis
Faire venir un intervenant diplômé (ou se déplacer avec un groupe d'enfants)



Développer la coopération

Proposer des jeux sportifs collectifs et coopératifs
Animation de jeux/sports en mélangeant les âges et les niveaux de chacun

Favoriser l'estime de soi / Dépassement de soi



Encourager et valoriser chaque enfant lors des jeux/sports pour qu'ils donnent le meilleur d'eux même
Animation de tournois permettant aux enfants de se dépasser pour soi même ainsi que pour son équipe



Découvrir le territoire local

Favoriser les sorties locales
Proposer des randonnées dans Moissat ou dans des communes voisines
Proposer des sorties dans des aires de jeux de Moissat ou dans des communes voisines

Développer les rencontres et collaborations



Rencontres inter-centres intercommunaux
Journée inter-centre avec les accueils de loisirs de Lezoux/Bort l'Etang et Culhat

Rencontres intergénérationnelles avec des maisons de retraite
Temps d'animation avec un groupe +6 ans et les résidents d'une maison de retraite lors de quelques mercredis

Journée type

7h15-9h	Accueil échelonné des enfants - Jeux libres en salle d'accueil Temps d'échange avec les parents
9h-9h30	Fin de l'accueil du matin - Rangement des jeux - Présentation de la journée
9h30-11h15	Temps d'activités manuelles/sportives/culturelles
11h15-11h45	Temps libre extérieur
12h-12h30	Arrivée ou départ des enfants inscrits à la demi-journée
12h-13h30	Repas
13h30-14h15	Accueil après-midi - Temps calme - Sieste pour les petits
14h15-15h45	Temps d'activités manuelles/sportives/culturelles
15h45-16h	Évaluation des enfants à travers un jeu ou un questionnaire
16h-16h30	Goûter
16h30-18h30	Jeux libres en salle d'accueil - Départ échelonné des enfants Temps d'échange avec les parents

Repas et goûters

Les repas et goûters sont livrés par la cantine de Bort l'Étang (mercredis) et Lezoux (vacances) dans des norvégiennes mises en température. Un agent de la mairie, après avoir mis le couvert, prépare les plats sur un charriot et assure le nettoyage de la vaisselle et de la salle.

Les effectifs sont transmis au prestataire des repas 8 jours à l'avance pour les vacances et 5 jours pour les mercredis. En cas d'inscriptions supplémentaires le nombre de repas exacts est réactualisé 2 jours avant.

L'organisation des repas et des goûters est la même pour les mercredis et les vacances.

Les animateurs mangent à une table, permettant des échanges sur la matinée passée.

Des petites et grandes tables permettent de répartir les enfants suivant leur âge et envie.

Lors du repas les animateurs invitent chacun à goûter chaque aliment.

Les animateurs servent les enfants table par table, et aident les plus petits accompagnés d'enfants plus grands désireux d'aider à remplir un verre, couper une viande, ...

A la fin du repas les enfants (+6ans) viennent débarrasser leurs assiettes sur un charriot.

Lors des goûters, chaque enfant prend sa gourde et attend patiemment sa collation.

Ce moment calme peut se faire en intérieur ou en extérieur en fonction de la météo.

Organisation sanitaire

Nous disposons d'un meuble infirmerie dans le bureau UFCV.

L'assistant sanitaire est Léa MARMELO, animatrice référente désignée par la directrice.

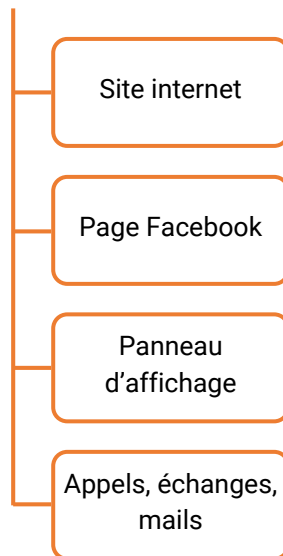
Elle a pour mission : de décider s'il convient d'appeler les parents et/ou alerter les secours, d'informer ses collègues des nouveaux PAI, de tenir à jour les trousse de secours.

Néanmoins, chaque animateur est responsable des soins des enfants.

Après s'être désinfecté les mains, il soigne l'enfant et note, sur un cahier d'infirmerie : la date et l'heure, le nom de l'enfant, l'incident, et les soins donnés et son nom

Lors de tout déplacement, les animateurs prennent systématiquement une trousse de secours.

La communication



Temps calme

Il est nécessaire de respecter le rythme de chacun. L'animateur doit veiller à ce que les enfants puissent se reposer, en mettant en place des moments calmes en début d'après-midi.

Les 3-4 ans partent à la sieste avec un animateur. Une histoire est lue avant de se détendre ou fermer ses yeux pour un moment d'évasion.

Les moyens et grands ont à leur disposition 3 coins libres pour se détendre et se reposer : lecture, dessins et puzzle. Les enfants peuvent choisir de ne rien faire, tant que cela reste dans le calme.

Besoins des enfants

	Besoins physiques	Besoins affectifs	Besoins psychologiques
3 - 5 ans	Bien se reposer Bien se nourrir Bonne hygiène	Câlin Sécurité Maman Amour	Age du "non" et du "jeu" Besoin de cadre Observateur, curieux et inconscient du danger Être à l'écoute
6 - 8 ans	Bien se reposer Bien se nourrir Bonne hygiène	Affection Sécurité Être consolé Confiance Amour	Curieux et naïf Besoin d'explications Besoin de responsabilité
9 - 11 ans	Bien se reposer Bien se nourrir Bonne hygiène	Attention Autonomie Pudeur Amour	Veut être grand Autonomie et responsabilité Conflit et rébellion Besoin de dialogue

Les activités

L'organisation des activités est diversifiée. L'accueil de loisirs est, par définition, un lieu où les enfants prennent du plaisir et font des choses qui leur plaisent. L'enfant veut s'amuser.

Les activités proposées sont donc « ludiques ».

Les activités sont adaptées aux spécificités des groupes d'âges d'enfants.

Les activités sportives et jeux collectifs concernent toutes les activités motrices utilisées comme moyen d'activité. La présence d'équipements sportifs à proximité des sites et leur localisation dans des espaces de verdure favorisent les activités sportives, de plein air et d'éducation à l'environnement.

Les activités manuelles permettent également à l'enfant d'acquérir petit à petit une motricité plus fine en utilisant des outils et matériaux divers et variés.

Les jeux permettent à l'enfant d'assimiler les règles, celles du jeu, mais aussi à travers elles, celles qui permettent de jouer ensemble, de faire ensemble, de vivre ensemble.

Les activités culturelles accompagnent les individus dans leur développement personnel et social.



Règles de vie des adultes

Les adultes, présents lors des mercredis ou des vacances, s'engagent à respecter durant leur temps de travail les règles suivantes :

- Avoir une tenue adaptée et une attitude correcte
- Avoir un langage adapté au public accueilli
- Respecter le projet pédagogique
- Respecter l'interdiction de fumer dans les locaux / en présence des enfants
- Respecter l'usage des portables : toléré seulement pendant les temps de pause des animateurs
- Être ponctuel(le)



Les évaluations

L'évaluation des animateurs stagiaires BAFA

En début de stage sera proposée une évaluation de ses acquis personnels, de ses attentes et des objectifs fixés par la direction.

Tout au long du stage, un relais, une écoute et une aide permanente sera mise en place, pour soutenir le stagiaire dans ses acquisitions. Il pourra s'appuyer sur l'équipe de direction et les animateurs référents.

En milieu de stage, le stagiaire aura une évaluation intermédiaire avec la directrice.

En fin de stage, l'animateur fera un bilan de son expérience. La directrice aidera le stagiaire à se poser différentes questions sur son stage pratique, à se remettre en question et à identifier les points acquis et ceux à améliorer.

L'évaluation du projet pédagogique

L'évaluation des activités et de la journée passera par les enfants grâce à des petits questionnaires et également par des petits jeux ludiques.

Un bilan sera également programmé avec l'ensemble de l'équipe d'animation après chaque période de mercredis et de vacances. Ce bilan permettra d'évaluer les moyens mis en place pour atteindre l'objectif, l'organisation générale ainsi que les retours des familles.

Pour mesurer l'atteinte des objectifs, l'équipe d'animation se servira du tableau ci-dessous :

LA CIVILISATION

Objectifs généraux	Objectifs opérationnels	Indicateurs	Résultats
Favoriser l'autonomie	Permettre aux enfants d'être acteurs de leurs journées	Au moins 3 journées ont été mises en place où les enfants étaient les animateurs	
	Prendre en compte les idées et intérêts des enfants	Avant chaque goûter, prévoir un temps d'échange	
Favoriser des relations fondées sur le respect	Établir des règles de vie commune avec une approche ludique	Création d'une affiche réutilisable à chaque période	
	Mettre en place des responsables (jeux/livres/toilettes)	Nomination de responsables au début de chaque journée de centre	
Privilégier la solidarité	Instaurer des activités où les grands peuvent accompagner les petits	Décoration de la salle lors de chaque nouveau thème	
	Mettre en place des rencontres intergénérationnelles	2 visites dans une maison de retraite	
	Proposer aux enfants de réaliser des actes civiques	2 actes civiques minimum réalisés	

L'ACTIVITE PHYSIQUE

Objectifs généraux	Objectifs opérationnels	Indicateurs	Résultats
Favoriser l'initiation, la découverte et l'apprentissage de nouveaux sports	Faire découvrir un nouveau sport individuel ou collectif	Mettre en place 1 animation d'un nouveau sport lors de chaque période + Faire venir 1 intervenant	
Développer la coopération	Proposer des jeux sportifs collectifs et coopératifs	Animation de 3 jeux extérieurs ou intérieurs en mélangeant petits et grands	
Favoriser l'estime de soi / Dépassement de soi	Encourager et valoriser chaque enfant pour qu'ils donnent le meilleur d'eux mêmes	Organisation de 3 tournois pour permettre à l'enfant de donner son maximum pour son équipe	
Découvrir le territoire local	Favoriser les sorties locales	3 randonnées + 3 sorties dans des aires de jeux	
Développer les rencontres et collaborations	Mettre en place des rencontres intergénérationnelles	2 visites dans une maison de retraite	
	Mettre en place des rencontres inter-centres	3 rencontres inter-centres : Lezoux, Culhat et Bort l'Etang	

ANNEXE

Grille d'évaluation des stagiaires BAFA

Nom :		Prénom :		Date :	
Positionnement ++ : Point fort + : positif - : à améliorer NE : non évalué					Evaluation
Savoir					
++	+	-	NE	L'animateur sera capable de :	
				++	+
				-	NE
Commentaires					
Savoir faire					
<i>Par rapport aux activités</i>					
<u>L'animateur sera capable de :</u>					
++	+	-	NE	Préparer et organiser :	
				++	+
				-	NE
Commentaires					
++	+	-	NE	De mener et animer	
				++	+
				-	NE
Commentaires					
++	+	-	NE	D'évaluer :	
				++	+
				-	NE
Commentaires					

	de proposer des activités en lien avec le projet pédagogique (De créer des outils (cahier de jeux, de chants, outils d'évaluation...))				
Commentaires					
+++	-	NE	<i>Par rapport aux enfants</i>	+++	- NE
			de repérer et prendre en compte l'état physique et psychologique de l'enfant ou l'adolescent (fatigue, angoisse, énervement...)		
			de motiver et dynamiser		
			accompagner des projets initiés par les enfants		
			prévenir les risques du quotidien (chaleur, fatigue, froid...)		
			faire face à un accident bénin survenant à un enfant (informer, alerter, dédramatiser...)		
			de gérer l'enfant et/ou le groupe d'enfants (gestion de conflit)		
Commentaires					
+++	-	NE	<i>Par rapport aux adultes</i>	+++	- NE
			Participer de manière active aux réunions d'équipe		
			Participer de manière positive à la vie de l'équipe		
			Respecter les consignes établies		
Commentaires					
Savoir être					
+++	-	NE	L'animateur sera capable de :	+++	- NE
			Prendre des initiatives		
			Véhiculer une image positive (langage, tenue, attitude, posture, politesse, discrétion...) vers les différents publics (enfants, parents, organisateur...)		
			Demander de l'aide, chercher de l'information		
			Respecter les règles de vie (ponctualité...)		
			Respecter le matériel (rangement, nettoyage, gaspillage...)		
Commentaires					
Bilan final					
Conseils pour la suite de la formation					
nom du directeur			signature		